

## Bedienungsanleitung für

### Hydraulische Kettenschneider Modell HH26-8, HH26-10, HH34-8, HH34-10, HH46 und HH46-10

**Postanschrift** Postfach 10 04 41, 42504 Velbert  
**Betrieb** Dieselstraße 14, 42579 Heiligenhaus-Hetterscheidt  
**Kontakt** Tel. 0 20 56 / 98 02 - 0, Fax 0 20 56 / 6 04 40  
 info@heidkamp-hebezeuge.de  
 www.heidkamp-hebezeuge.de



#### Bestimmungsgemäße Verwendung:

Das Schneiden von Anschlagketten

Güteklasse 8 nach EN 818-2

Güteklasse 4 nach EN 818-3

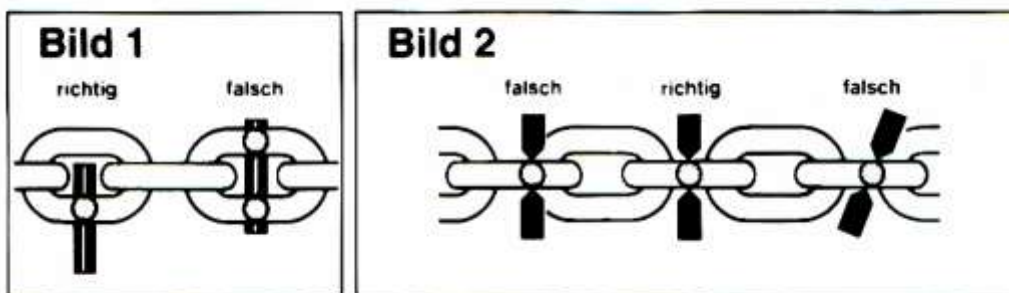
Güteklasse 10 in Anlehnung an PAS1061

Alle nicht in dieser Anleitung genannten Ketten dürfen mit dem hydraulischen Kettenschneider NICHT geschnitten werden.

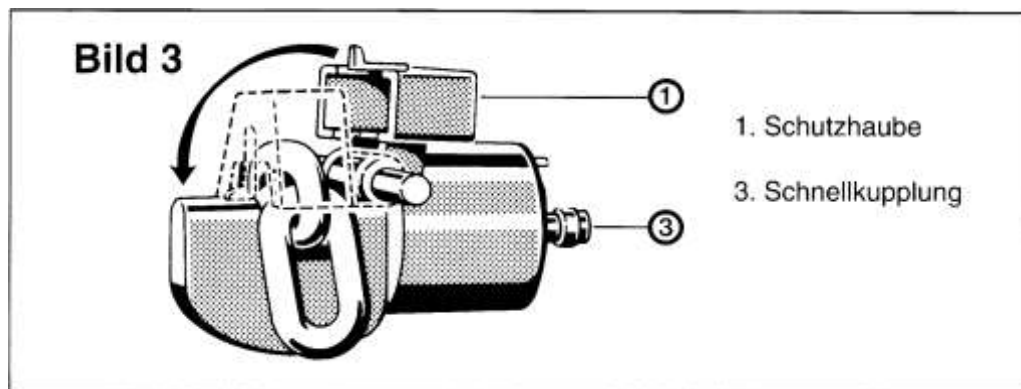
Der Kettenschneider ist von seiner Konzeption her ein robustes Gerät. Trotzdem können vom Anwender Fehler gemacht werden, die den problemlosen Einsatz beeinträchtigen können.

Folgende Punkte sind zu beachten:

1. Die Schneidvorrichtung ist über Schnellkupplung und Hochdruckschlauch mit der hydraulischen Pumpe verbunden.  
In beiden Kupplungshälften befinden sich Ventilkugel, die beim Zusammenschrauben der Kupplungshälften mittels Überwurfmutter zurückgedrückt werden und somit den Öl-Weg frei geben.
2. Vor dem Zusammenstecken der Kupplungshälften beachten, dass keinerlei Schmutz an den Flächen der Kupplungen haftet. Dieser kann mit dem Öl-Fluss in die Ventile gelangen und die gesamte Vorrichtung funktionsunfähig machen.
3. Ist das beachtet worden, ist die Schneidvorrichtung betriebsbereit.
4. Es ist wichtig darauf zu achten, dass das zu trennende Kettenglied zweimal geschnitten werden muss; und zwar jeweils mit der mittigen Schneidfläche der Trennmesser (Bild 1).



- 4.1 Es ist ferner darauf zu achten, dass die zu schneidende Kette zwischen den Messern frei bewegt werden kann. Bei kurzgliedrigen Ketten dürfen die Schultern der nächsten Kettenglieder, die um 90° versetzt sind, das Zusammenkommen der Messer nicht behindern (Bild2).
- 4.2 Günstig und übersichtlich ist es, wenn der Benutzer das zu schneidende Kettenstück vor den Messern mit beiden Händen stramm zieht.
5. Kette von Hand in Position halten, dabei aber Messer hydraulisch vorfahren bis Andruck spürbar ist. Die Messer müssen im rechten Winkel auf das Kettenglied angesetzt werden (Bild2). Das wiederum verlangt eine Beobachtung der hervortretenden Messer.
6. Ist der Andruck spürbar, Schutzhaube oberhalb der Messer positionieren und Hydraulik-Pumpe betätigen und zwar bis zum Bruch der Kette (Bild3).



- 6.1 Unbedingt Schutzhaube verwenden, da beim zweiten Schnitt das durchgetrennte Kettenglied, je nach Beschaffenheit des Materials der Kette, aus der Vorrichtung herausgeschleudert werden kann.
7. Durch Öffnen des Senkventils an der Pumpe wird das Messer durch die im Schneidgerät befindliche Feder wieder in Ausgangsposition zurückgedrückt.

Mit dem neuen Schneidvorgang kann wieder begonnen werden.

**Die Pumpe muss unbedingt mit einem Überdruckventil (eingestellt auf 700 bar maximal) ausgestattet sein.** Unsere Pumpen verfügen alle über dieses Überdruckventil.

**Achtung:** Schneid- sowie Trennmesser unterliegen einem natürlichen Verschleiß. Außerdem können die Messer durch falsche Handhabung und beim Schneiden von Material mit übergroßer Festigkeit Schaden nehmen.

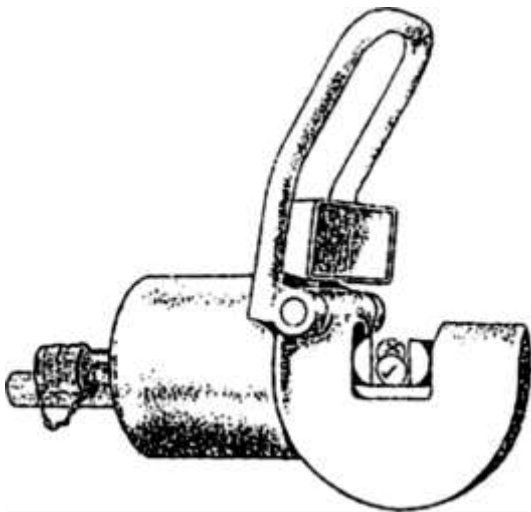
Garantie-Ansprüche wegen beschädigter Messer können daher nur nach eingehender Überprüfung anerkannt werden.

Hydraulische Schneidgeräte unterliegen der BetrSichV und sollten jährlich durch einen Sachkundigen überprüft werden.

Nutzen Sie unseren Prüf- und Reparaturservice!

### Vorbereitung vor dem Schneidvorgang

1. Verbinden Sie die Kupplungshälfte RP 3-6A mit der Kupplung RP3-6B (Schlauchkupplung). Überprüfen Sie vorher, dass beide Kupplungshälften frei von Schmutz sind, um keine Fremdkörper ins Hydraulik-System gelangen zu lassen.
2. Öffnen Sie den Bügel SS32 und legen Sie die Kette ein\*. Schließen Sie den Bügel SS32 und sichern Sie ihn mittels des Sicherungsbolzens SS31.



\*Es ist unabdingbar, dass die Kettenglieder **AUF** der Befestigungsplatte wie illustriert liegen. Eine höhere Position führt zu außerszentrischen, seitlichen Belastungen, welche die Messer beschädigen!

### Zusätzliche Maßnahmen:

- ▶ Wenn durch den hydraulischen Hub der Kettenschnitt nicht erzielt wurde, deutet dies auf stumpfe Messer oder einem zu geringen Ölstand hin.
- ▶ Eine Entnahme von stumpfen oder gebrochenen Messern erfolgt mittels Losschraubens der 2 Schrauben SS39 und der Befestigungsplatte SS40. Dadurch kann das statische Messer (Gegenmesser) SS40s mittels schlagen durch den länglichen Hohlraum gelöst werden.

### ▶ **Messerwechsel – Kettenschneider HH26**

Um das bewegliche Messer (Schneidmesser) SS40m lösen zu können, fahren Sie das Messer voll aus und halten Sie dieses mit einer geeigneten Greifzange (z.B.

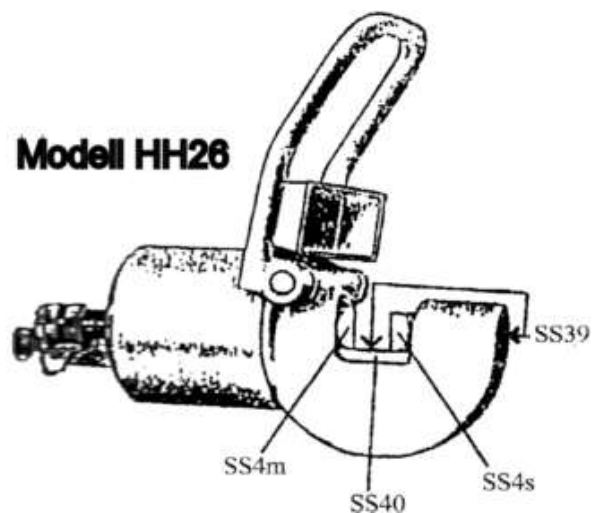
Wasserpumpenzange) fest. Dann lassen Sie den Kolben zurück fahren, damit das Messer frei kommt. Das Ersetzen der Messer kann von Hand erfolgen. Danach werden die Befestigungsplatte und die Schrauben wieder befestigt.

Nach der erfolgten Montage muss ein Testschnitt erfolgen. Dieser stellt sicher, dass die Messer wieder in die richtige Position gedrückt werden.

### **Messerwechsel – Kettenschneider HH34 und HH46**

Das Entfernen des beweglichen Messers erfolgt durch das Lösen der 2 Madenschrauben, welche durch die Messer führen.

- ▶ Wenn die Messer bei den Modellen HH34 und HH46 ersetzt und mittels der Madenschrauben befestigt wurden, sind auch die Befestigungsplatte und die Schrauben wieder zu montieren.



## Allgemeine Wartungsanleitung

**Postanschrift** Postfach 10 04 41, 42504 Velbert  
**Betrieb** Dieselstraße 14, 42579 Heiligenhaus-Hetterscheidt  
**Kontakt** Tel. 0 20 56 / 98 02 - 0, Fax 0 20 56 / 6 04 40  
 info@heidkamp-hebezeuge.de  
 www.heidkamp-hebezeuge.de

Vor jedem Einsatz des Kettenschneiders ist folgendes zu überprüfen:

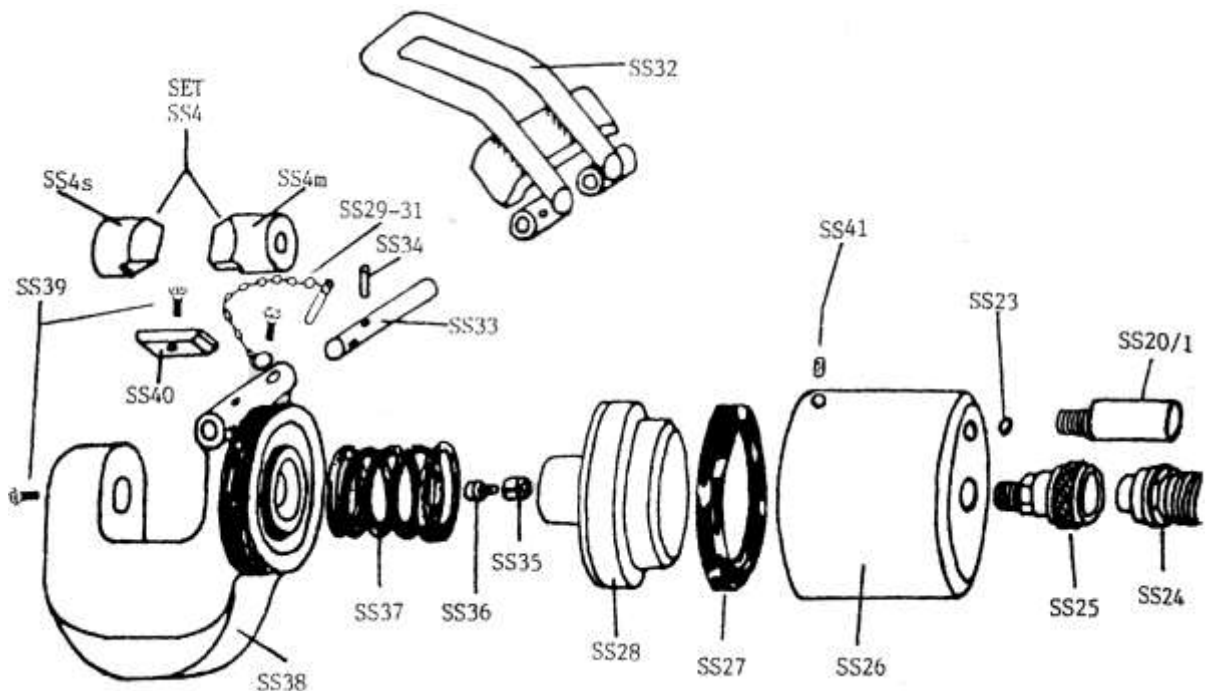
- ▶ Fester Sitz der Kupplungshälfte und des Senkventils (befinden sich auf der Rückseite des Kettenschneiders)
- ▶ Vollständige Beweglichkeit des Sicherheits-Bügels sowie sichere Verriegelung mittels Kette und Bolzen
- ▶ Fester Sitz der Schrauben SS39 sowie Zustand der Messer.

Wenn während des Schneidvorgangs eine Öl-Leckage entsteht oder der Rückzug des Schneidmessers zu langsam oder ungenügend wird, so muss der Kettenschneider überprüft werden.

Die nachfolgend aufgeführten Ersatzteile unterliegen am häufigsten Verschleiß, Beschädigung und allgemeiner Abnutzung:

- SS20/1 Sicherheitsventil
- RP3-6A Kupplung
- SS27 Kolbendichtung (Bei Modell HH34 Teil SS67, bei Modell HH46 Teil SS107)
- SS37 Feder (Bei Modell HH34 Teil SS77, bei Modell HH46 Teil SS117).

Ölverlust deutet auf ein Problem mit der Kolbendichtung hin und sollte gewechselt werden. Probleme beim Messerrückzug deuten auf einen Fehler bei der Feder hin.



### Demontage

- ▶ Entfernen Sie die Kupplungshälfte RP 3-6A und das Sicherheitsventil SS20/1 (befinden sich auf der Rückseite des Kettenschneiders).
- ▶ Entfernen Sie die Schraube SS41 (bei Modell HH34 Schrauben SS81)
- ▶ Befestigen Sie das Gehäuse SS38 in einem Schraubstock und drehen Sie entgegen dem Uhrzeigersinn den Zylinder vorsichtig heraus.
- ▶ Trennen Sie den Kolben vom Zylinder indem Sie, falls notwendig, durch die Öffnung der Kupplungsbohrung einen Bolzen stecken und vorsichtig dagegen schlagen.
- ▶ Bei Modell HH34: Entfernen Sie die Befestigungsplatte SS80 und die Schrauben SS82 zusammen mit der Feder SS77 und Kolbendichtung SS67.

## Montage

- ▶ Befestigen Sie das Messer SS4m mittels Schraube/Sicherungsring SS35/SS36 am Ende des Kolbens und führen Sie den Kolbensatz in den Zylinder SS26 ein.
- ▶ Führen Sie die Feder SS47 über das bewegliche Messer über den Kolben. Schmieren Sie die Gewinde des Zylinders SS26 und des Gehäuses SS38 und schrauben Sie beides zusammen. Stellen Sie sicher, dass die Anordnung der Bohrung für die Schraube SS41 in Flucht ist mit dem Gewinde des Gehäuses SS28.
- ▶ Führen Sie das Gegenmesser in seine Position und lösen Sie etwas den Zylinder SS26 bis die auf der Unterseite der Messer befindliche Flachstelle das Anbringen der Befestigungsplatte SS40 erlaubt. Befestigen Sie den Zylinder bis die Schraube SS41 eingeschraubt und befestigt werden kann. Befestigen Sie die Befestigungsplatte SS40 mittels einer Schraube SS39 und schrauben Sie die zweite Schraube SS49 in den Hohlraum an der Rückseite des starren Messers.
- ▶ Überprüfen Sie, dass sich der O-Ring SS23 am Ende des Zylinders von außen in der richtigen Position befindet und unbeschädigt ist. Dann schrauben Sie das Sicherheitsventil SS20/1 in das gleiche Gewinde. Nachdem das Gewinde der Kupplung RP3-6A mit Dichtungsband umwickelt wurde, schrauben Sie die Kupplung in der Mitte ein und ziehen sie von Hand an.
- ▶ Der Kettenschneider muss nun hydraulisch betätigt werden. Positionieren Sie ein Stück Kette zwischen den Messern um das bewegliche Messer wieder in seine ursprüngliche Position am Sicherungsring zu bringen.

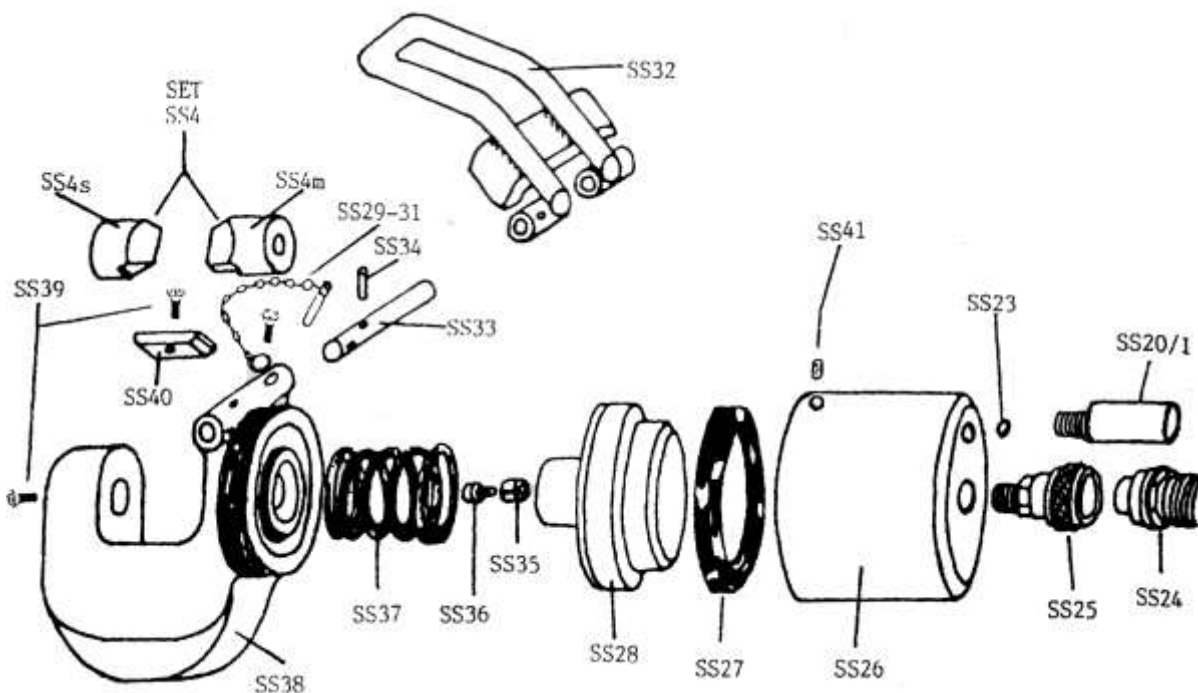
Die Original-Bedienungsanleitung des Zulieferers liegt im Bedarfsfall vor!

**Ersatzteilliste**

**Postanschrift** Postfach 10 04 41, 42504 Velbert  
**Betrieb** Dieselstraße 14, 42579 Heiligenhaus-Hetterscheidt  
**Kontakt** Tel. 0 20 56/98 02 - 0, Fax 0 20 56/6 04 40  
 info@heidkamp-hebezeuge.de  
 www.heidkamp-hebezeuge.de

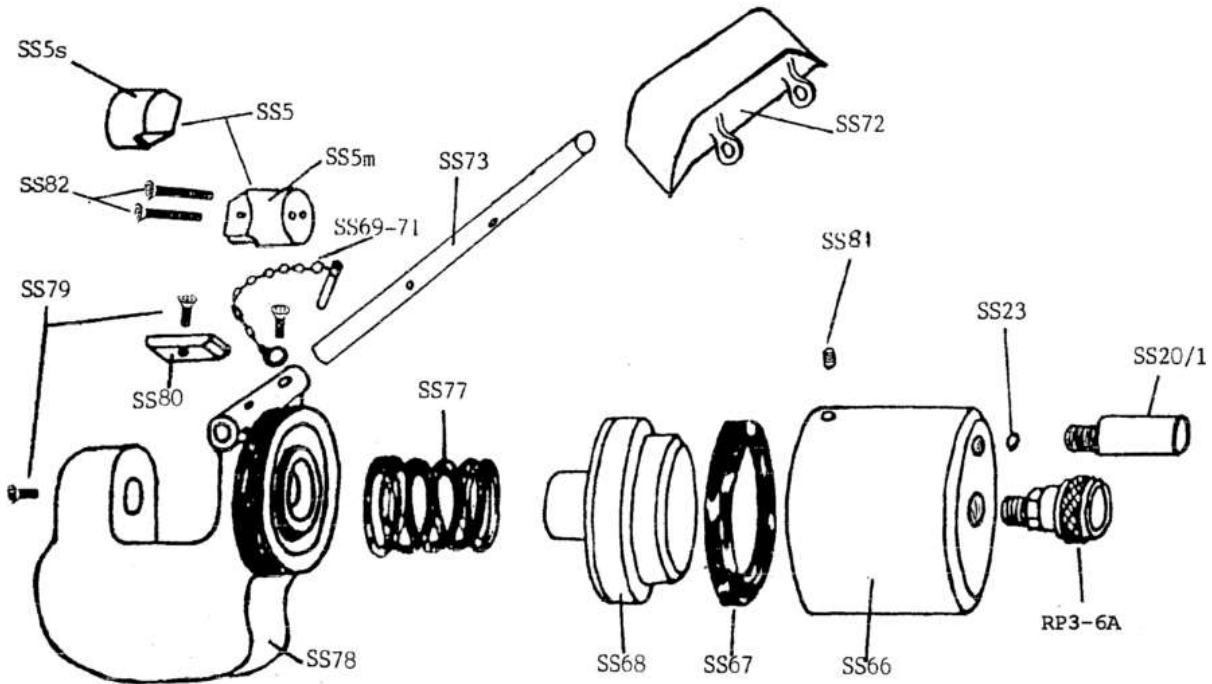
Bezeichnung	Modell HH26 Bestell-Nr.	Modell HH34 Bestell-Nr.	Modell HH46 Bestell-Nr.
Ersatzmesser (Satz) für Güteklasse 8	SS4	SS5	SS11
Ersatzmesser (Satz) für Güteklasse 10	SS4-10	SS5-10	SS11-10
Gegenmesser (statisch)	SS4s	SS5s	SS11s
Schneidmesser (beweglich)	SS4m	SS5m	SS11m
Sicherheitsventil	SS20/1	SS20/1	SS20/1
O-Ring	SS23	SS23	SS23
HD-Schlauch	RP3-8HH	RP3-8HH	RP3-8HH
Kupplung	RP3-6A	RP3-6A	RP3-6A
Zylinder	SS26	SS66	SS106
Kolbendichtung	SS27	SS67	SS107
Kolbensatz	SS28	SS68	SS108
Schraube	SS29	SS69	SS109
Kette	SS30	SS70	SS110
Bolzen	SS31	SS71	SS111
Bügel	SS32	SS72	SS112
Sicherungsbolzen	SS33	SS73	SS113
Sicherung	SS34		
Sicherungsring	SS35		
Schraube	SS36	SS82	SS117
Feder	SS37	SS77	SS118
Gehäuse	SS38	SS78	SS119
Schraube für Messer	SS39	SS79	SS120
Befestigungsplatte	SS40	SS80	SS121
Schraube	SS41	SS81	SS122

**Hydraulischer Kettenschneider Modell HH26**



**Hydraulischer Kettenschneider Modell HH34**

**Postanschrift** Postfach 10 04 41, 42504 Velbert  
**Betrieb** Dieselstraße 14, 42579 Heiligenhaus-Hetterscheidt  
**Kontakt** Tel. 0 20 56/98 02 - 0, Fax 0 20 56/6 04 40  
 info@heidkamp-hebezeuge.de  
 www.heidkamp-hebezeuge.de



**Hydraulischer Kettenschneider Modell HH46**

